

STRONA TYTUŁOWA

STADIUM:	PROJEKT STAŁEJ ORGANIZACJI RUCHU
NAZWA ZAMIERZENIA BUDOWLANEGO:	REMONT ODCINKA DROGI GMINNEJ NR 106610E DŁUTÓW-REDOCINY
ADRES INWESTYCJI:	DROGA GMINNA NR 106610E DZ. NR EWID. 108, 110, 281/3 - OBR. 5 DŁUTÓW PGR DZ. NR EWID. 1, 20 - OBR. 17 STOCZKI-PORĄBKI DZ. NR EWID. 31/1, 31/2, 31/3, 393, 114/2 - OBR. 16 REDOCINY DZ. NR EWID. 97, 3, 84/1- OBR. 9 LESIENIEC
INWESTOR:	GMINA DŁUTÓW UL. PABIANICKA 25 95-081 DŁUTÓW

OPRACOWAŁ:

Imię i nazwisko oraz nr uprawnień	Funkcja	Branża	Podpis
inż. Przemysław Kwaśniak upr. Nr LOD/4232/PWOD/20	Projektant	Drogowa	

Data opracowania: grudzień 2024r.



GMINA DŁUTÓW

ul. Pabianicka 25, 95-081 Dłutów, tel. 44 634 05 21, fax. 44 634 01 50

NIP: 7311914326 REGON: 590647960

www.dlutow.pl www.bip.dlutow.pl dlutow@dlutow.pl



www.facebook.com/ugdlutow/



www.instagram.com/gminadlutow/

DG.271.9.2024

Dłutów, dnia 03.12.2024 r.

**Biuro Projektów Dróg
UNIPROJEKT
Przemysław Kwaśniak
Os. Okrzei 8 lok. 29
97-400 Bełchatów**

Gmina Dłutów opiniuje **pozytywnie**, bez uwag projekt stałej organizacji ruchu dotyczącej dokumentacji budowlanej remontu odcinka drogi gminnej Nr 106610E Dłutów-Redociny.

WÓJT GMINY DŁUTÓW

inż. Łukasz Szatan

Sprawę prowadzi:
Kubka Krzysztof
44 634 05 21 wew. 117



Komenda Powiatowa Policji
w Pabianicach
95-200 Pabianice, ul. Żeromskiego 18
tel. 47 84-24-372

Pabianice, dnia 04.12.2024 r.

L.dz. Rd-Wkt-111/6-265/24/NG

UZGODNIENIE Nr 265/2024

Przedstawiony projekt stałej organizacji ruchu drogowego odcinka drogi gminnej nr 106610E Dłutów-Redociny w zakresie skrzyżowania z drogą powiatową nr 3313E ul. Główna w Dłutowie

opiniuję:

bez uwag / ~~z nw. uwagami~~*:-*

KOMENDANT POWIATOWY POLICJI
W PABIANICACH
z up. p.o. ZASTĘPCA NACZELNIKA
WYDZIAŁU RUCHU DROGOWEGO
Komendy Powiatowej Policji w Pabianicach
asp. Michał Łyszkowski

Uwagi dla wykonawcy:

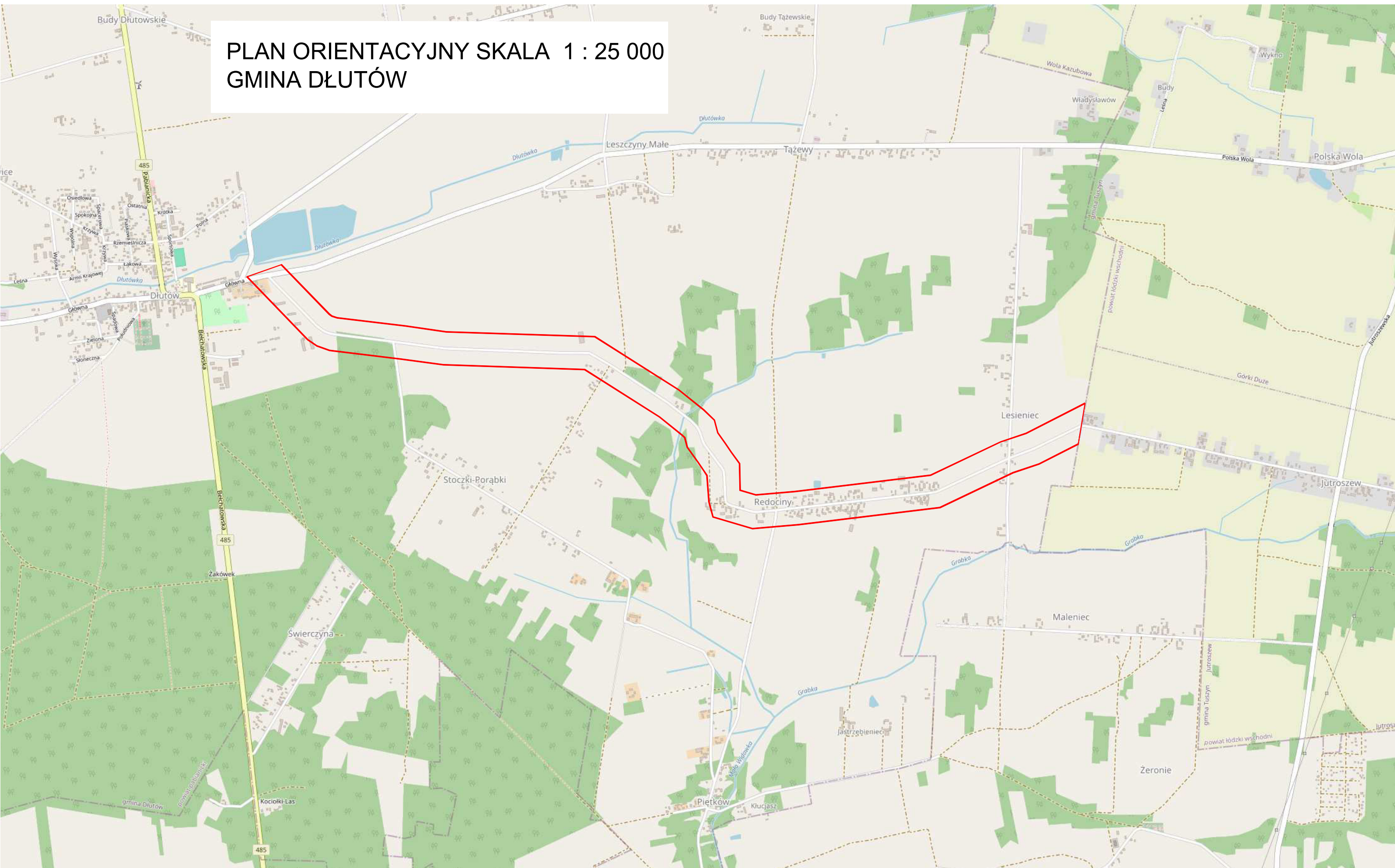
1. Jednostka wprowadzająca organizację ruchu zawiadamia organ zarządzający ruchem, zarząd drogi oraz **Komendanta Powiatowego Policji w Pabianicach (Wydział Ruchu Drogowego KPP w Pabianicach)** o terminie jej wprowadzenia, co najmniej na 7 dni przed dniem wprowadzenia organizacji ruchu – powołując się na Nr niniejszego uzgodnienia (§ 12 ust. 1 Rozporządzenia Ministra Infrastruktury z dnia 23 września 2003 roku).
2. Zastrzega się możliwość późniejszej korekty w oznakowaniu i zgłaszania uwag do wprowadzonej organizacji.

* - niepotrzebne skreślić

Spis załączników

1. *Plan orientacyjny skala 1: 25 000.*
2. *Opis techniczny.....*
3. *Projekt stałej organizacji ruchu skala 1 : 500.....*

PLAN ORIENTACYJNY SKALA 1 : 25 000
GMINA DŁUTÓW



OPIS TECHNICZNY

DO PROJEKTU STAŁEJ ORGANIZACJI RUCHU ODCINKA DROGI GMINNEJ NR 106610E DŁUTÓW-REDOCINY W GMINIE DŁUTÓW

I. PODSTAWA OPRACOWANIA

Podstawę opracowania stanowią :

1. Mapa sytuacyjno - wysokościowa w skali 1:1000.
2. Opracowanie projektowe remontu drogi.
3. Inwentaryzacja istniejącego oznakowania i wizja w terenie.
4. Rozporządzenie Ministra Infrastruktury z dnia 9 września 2019 r. (Dz. U. 2019, poz. 2311 z późniejszymi zmianami: Dz.U.2021, poz.438, Dz.U.2021, poz. 2066, Dz.U.2022, poz. 2377) w sprawie szczegółowych warunków technicznych dla znaków i sygnałów drogowych oraz urządzeń bezpieczeństwa ruchu drogowego i warunków ich umieszczania na drogach.
5. Ustawa Prawo o ruchu drogowym z dnia 28 kwietnia 2022r. (tekst. jedn. Dz. U. 2022, poz.988).
6. Rozporządzenie Ministra Infrastruktury z dn. 24 marca 2017r. (Dz.U. 2017, poz. 784) w sprawie szczegółowych warunków zarządzania ruchem na drogach oraz wykonywania nadzoru nad tym zarządzaniem.

II. ZAKRES I CEL OPRACOWANIA

Opracowanie dotyczy projektu stałej organizacji ruchu odcinka drogi gminnej nr 106610E Dłutów - Redociny w gminie Dłutów. Długość remontowanego odcinka wynosi 5578,37m.

Celem niniejszego opracowania jest uporządkowanie ruchu pojazdów oraz poprawa bezpieczeństwa.

Przewidywany termin wprowadzenia zmian w organizacji ruchu – 20 czerwiec 2025r.

III. CHARAKTERYSTYKA RUCHU NA DRODZE ORAZ OPIS ZAGROŻEŃ I UTRUDNIEŃ

1. Charakterystyka ruchu na drodze

Początek zakresu robót remontowych zaczyna się od drogi powiatowej nr 3313E (ulica Główna) w miejscowości Dłutów, natomiast koniec jest na granicy gminy Dłutów z gminą Tuszyn w miejscowości Lesieniec. Droga przebiega przez tereny rolnicze, zabudowe (budownictwo jednorodzinne) oraz częściowo przez tereny leśne. Na przedmiotowej drodze występuje głównie ruch lokalny pojazdów osobowych oraz pieszych. Natężenie ruchu pojazdów i pieszych należy określić jako małe. Natężenie to nieznacznie wzrasta w godzinach szczytu komunikacyjnego. Planowana inwestycja nie wpłynie na strukturę rodzajową i nie zmieni natężenia ruchu pojazdów i pieszych.

2. Opis występujących zagrożeń i utrudnień

Zagrożeniami i utrudnieniami, które mogą zaistnieć w trakcie wprowadzenia organizacji ruchu jest ruch samochodowy stwarzający niebezpieczeństwo dla pracowników realizujących prace związane z realizacją projektu budowlanego. Utrudnieniem związanym z wykonaniem robót będą pracujący robotnicy oraz sprzęt mechaniczny niezbędny do wykonania prac.

IV. STAN ISTNIEJACY

1. Charakterystyka terenu

- Przedmiotowa droga posiada przekrój drogowy z jezdnią bitumiczną o szerokości 4,1÷4,2m wraz z obustronnymi poboczami gruntowymi lub umocnionymi kruszywem o szerokości zmiennej 1,0÷2,0m. Poprzecznie pod jezdnią oraz pod zjazdami wykonane są przepusty z rur z tworzywa, betonowe oraz stalowe. Zjazdy posiadają nawierzchnię gruntową lub są wykonane o nawierzchni z kostki, płyt betonowych lub kruszywa.
- Odwodnienie powierzchniowe poprzez istniejące rowy przydrożne i na niżej położone tereny pas drogowego.
- Istniejąca nawierzchnia bitumiczna posiada liczne ubytki, pęknięcia, deformacje oraz zapadnięcia krawędzi jezdni.
- Droga przebiega przez tereny rolnicze, zabudowane (budownictwo jednorodzinne) oraz częściowo przez tereny leśne. Pas drogowy wyznaczają granice działek lub ogrodzenia posesji.
- Remontowana droga na początku zakresu łączy się drogą powiatową Nr 3113E (ulica Główna). Droga powiatowa posiada jezdnię asfaltową o szerokości 5,3m oraz obustronne pobocza z destruktu lub gruntowe. Odwodnienie poprzez istniejące rowy przydrożne.
- Przedmiotowa droga gminna posiada skrzyżowania z drogami gminnymi i wewnętrznymi:
 - w km 0+896,02 (DG nr 108026E) o nawierzchni bitumicznej szerokości 4,50m,
 - w km 1+993,08 (droga wewnętrzna) o nawierzchni z kruszywa kamiennego szerokości 4,50m,
 - w km 2+210,63 (DG nr 108024E) o nawierzchni bitumicznej szerokości 3,70m,
 - w km 2+297,94 (droga wewnętrzna) o nawierzchni z kruszywa kamiennego szerokości 4,50m,
 - w km 2+641,17 (droga wewnętrzna) o nawierzchni gruntowej szerokości 4,50m,
 - w km 3+359,94 (droga wewnętrzna) o nawierzchni z kruszywa kamiennego szerokości 3,10m,
 - w km 3+668,23 (DG nr 110152E) o nawierzchni bitumicznej szerokości 4,10m,
 - w km 3+359,94 (droga wewnętrzna) o nawierzchni z kruszywa kamiennego szerokości 4,50m,
 - w km 5+103,87 (DG nr 106611E) o nawierzchni bitumicznej szerokości 5,00m,
 - w km 5+111,32 (DG nr 106611E) o nawierzchni bitumicznej szerokości 4,40m,

2. Istniejące oznakowanie

- Na istniejące oznakowanie odcinka projektowanej drogi składają się znaki:
 - miejscowości E-17a, E-18a;
 - obszaru zabudowanego D-42, D-43;
 - ograniczenie prędkości B-33 (40km/h).
 - podporządkowania i nadrzędności na skrzyżowaniach B-20, A-7, D-1, A-6b
 - niebezpieczne zakręty A-3
- Lokalizacja istniejącego oznakowania pokazana została na rys. „Projekt stałej organizacji ruchu

3. Projekt drogowy

Projekt zakłada remont istniejącej jezdni poprzez sfrezowanie nawierzchni na głębokość 2cm, a następnie ułożeniu nowych warstw bitumicznych. Ponadto zakłada się ujednolicenie szerokości jezdni do 4,2m oraz remont krawędzi jezdni poprzez rozbiórkę warstwy bitumicznej na głębokość 7cm i szerokości 20cm i jej wymianę. Zakres robót obejmuje również remont poboczy oraz zjazdów przyległych do pasa drogowego.

V. OZNAKOWANIE DOCELOWE

1. Założenia do projektu oznakowania:

- Przewiduje się korektę istniejącego oznakowania w dostosowaniu do aktualnych warunków terenowych i projektowych.
- Uzupełnia się oznakowanie skrzyżowań znakami B-20, A-7, D-1, A-6b.
- Wprowadza się oznaczenie niebezpiecznych zakrętów znakami A-3.
- Wprowadza się redukcję prędkości w miejscach niebezpiecznych.
- Zmienia się lokalizację obszaru zabudowanego znakami D-42, D-43.

2. Oznakowanie pionowe:

- Znaki projektowane i istniejące pozostające bez zmian oraz przewidziane do przedstawienia pokazano na rys. „Projekt stałej organizacji ruchu”.

2.1. Lokalizacja znaków pionowych

Aktualną lokalizację znaków wskazano na rysunku „Projekt stałej organizacji ruchu”.

Zaleca się umocowanie znaków na słupkach z rur stalowych ocynkowanych o przekroju okrągłym średnicy $\varnothing 55-60\text{mm}$. Lokalizacja znaków powinna zapewniać dobrą widoczność. Odległość znaku od krawędzi jezdni może się zawierać od $0,5 \div 2,0\text{m}$, minimalna odległość dolnej krawędzi znaku od terenu - $2,5\text{m}$. Konstrukcje powinny być trwałe i stabilne

2.2. Dane charakterystyczne znaków pionowych

Wielkość znaków zaprojektowano jako małe (za wyjątkiem znaków A-7 i B-20, które wykonać jako średnie). Podstawowe wielkości znaków pionowych:

- kat. A ostrzegawcze – długość boku 750 mm (znaki A-7 – długość boku 900mm)
- kat. B zakazu – średnica 600 mm (B-20 - średnica 800mm)
- kat. C nakazu – średnica 600 mm
- kat. D informacyjne – tarcza $600 \times 600\text{ mm}$
- znaki D-42/D-43 - tarcza $1200 \times 700\text{mm}$

Tarcze znaków zostaną pokryte folią odblaskową 2 generacji, symbole oraz barwy znaków i tabliczek powinny być zgodne z obowiązującymi przepisami.

Znaki należy wykonać z blachy stalowej, ocynkowanej przy czym krawędzie znaków należy wykonać podwójnie zaginane na całej długości obwodu.

3. Oznakowanie poziome

Oznakowanie poziome obejmuje:

- oznaczenie krawędzi jezdni linią P-7d oraz P-7c.
- na skrzyżowaniach uzupełniono znaki A-7 o linię P-13 oraz znaki B-20 o linię P-12.

Lokalizację oznakowania poziomego pokazano na rys. „Projekt stałej organizacji ruchu”.

3.1. Dane charakterystyczne znaków poziomych

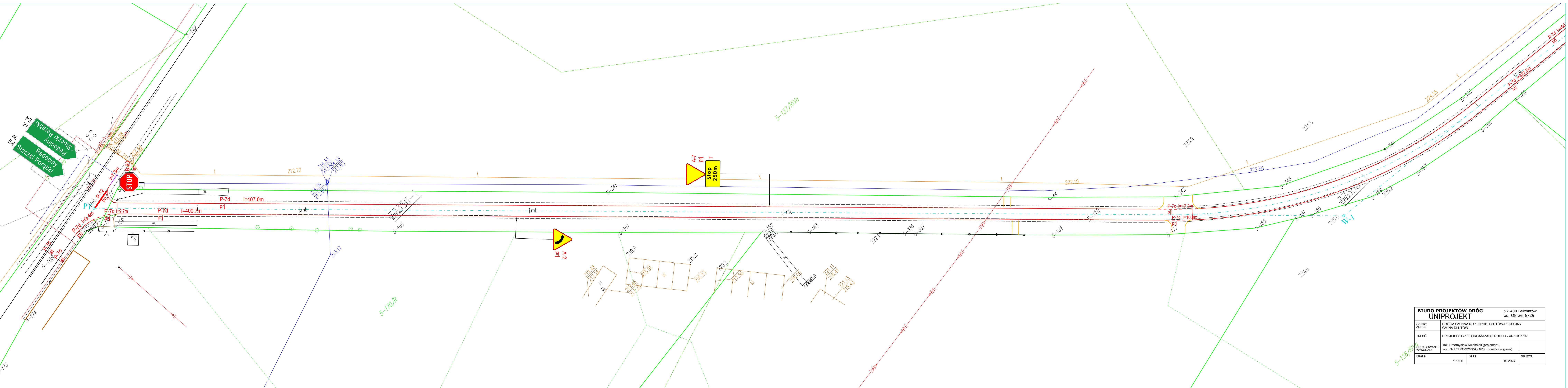
Znaki malowane na jezdni muszą odpowiadać warunkom wg pkt. I.

- mieć barwę białą,
- mieć szorstkość zbliżoną do szorstkości nawierzchni, na której są umieszczone oraz nie wystawać ponad powierzchnię więcej niż 6 mm ,
- mieć równe krawędzie wyróżniające znak od tła,
- być odporne na ścieranie i zabrudzania, posiadać właściwości odblaskowe.

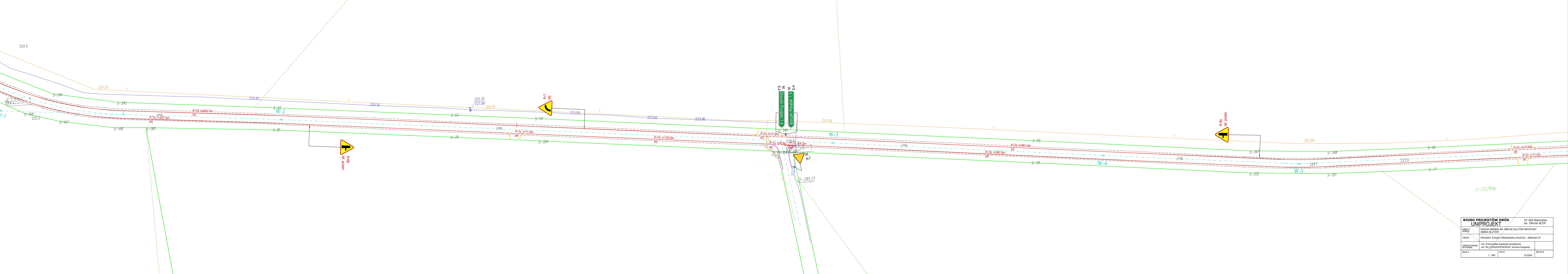
W projekcie przyjęto oznakowanie poziome jako oznakowanie grubowarstwowe o trwałości 4 lata. Grubość nałożonej warstwy $0,9 \div 3,5\text{mm}$.

4. Wymagania dodatkowe

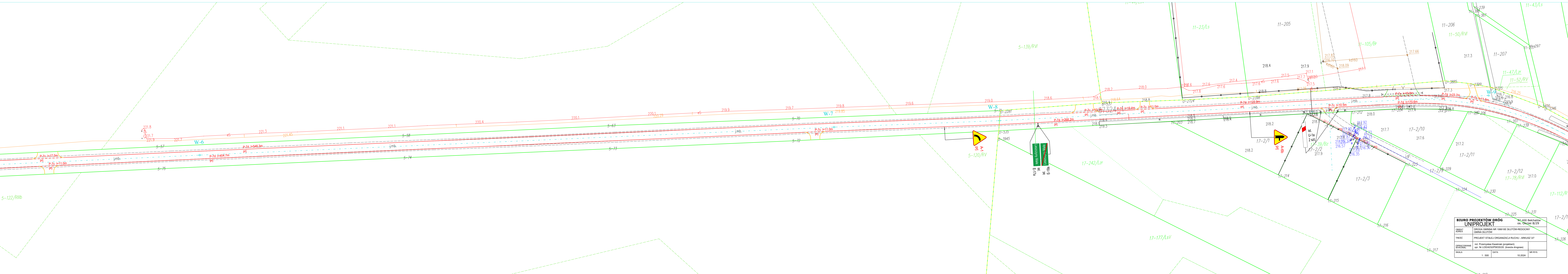
- Materiały stosowane do oznakowania dróg muszą posiadać ważne świadectwo dopuszczenia wydane przez Instytut Badawczy Dróg i Mostów.



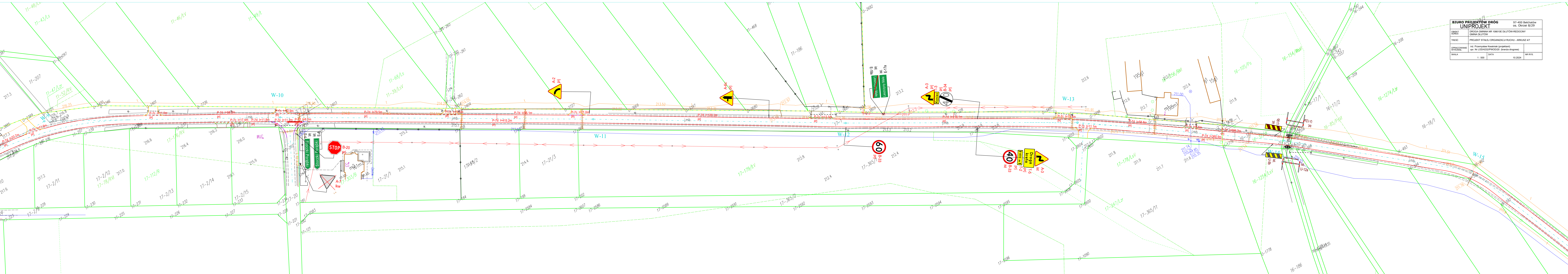
BIURO PROJEKTÓW DRÓG UNIPROJEKT		97-400 Bełchatów os. Okrzel 8/29	
OBIEKT ADRES	DROGA GMINNA NR 106610E DŁUTÓW-REDOCINY GMINA DŁUTÓW		
TREŚĆ	PROJEKT STAŁEJ ORGANIZACJI RUCHU - ARKUSZ 1/7		
OPISOWANIE WYKONAŁ:	inż. Przemysław Kwaśniak (projektant) upr. Nr L.0D/4232/PWOD/20 (branża drogowa)		
SKALA	1 : 500	DATA 10.2024	NR RYS.



BIURO PROJEKTÓW DRÓG UNIPROJEKT		97-400 Bełchatów os. Okrzei 8/29	
OBIEKT ADRES	DROGA GMINNA NR 106610E DŁUTÓW-REDOCINY GMINA DŁUTÓW		
TREŚĆ	PROJEKT STAŁEJ ORGANIZACJI RUCHU - ARKUSZ 2/7		
OPRACOWANIE WYKONANIE	Inż. Przemysław Kwasiński (projektant) upr. Nr Ł040/4232/PWOD/20 (branża drogowa)		
SKALA	1 : 500	DATA	10.2024
			NR RYS.

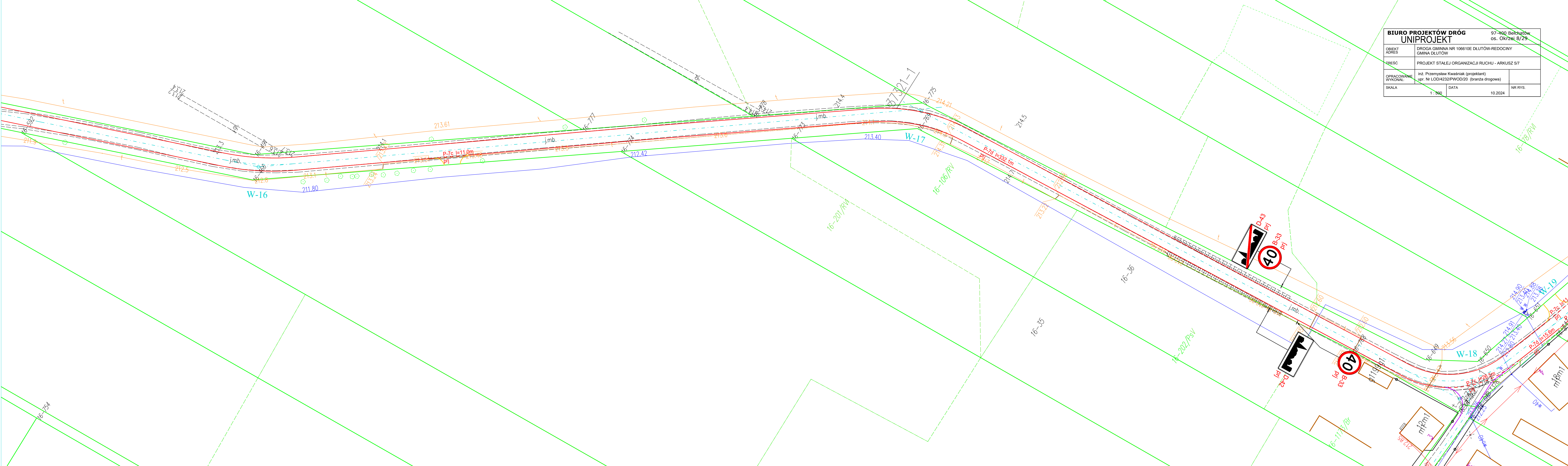


BIURO PROJEKTÓW DRÓG UNIPROJEKT			
OBJEKT	DROGA GMINNA NR 106610E DŁUTÓW-REDOCINY		
ADRES	GMINA DŁUTÓW		
TREŚĆ	PROJEKT STAŁEJ ORGANIZACJI RUCHU - ARKUSZ 3/7		
OPRACOWANIE	inż. Przemysław Kwadziak (projektant)	DATA	NR RYS.
WYKONANIE	upr. Nr LOD/4232/PWOD/20 (branża drogowa)		
SKALA	1 : 500	10.2024	



BIURO PROJEKTÓW DRÓG UNIPROJEKT			97-400 Belchatów os. Okrzei 8/29
OBJEKT ADRES	DROGA GMINNA NR 106610E DŁUTÓW-REDOCINY GMINA DŁUTÓW		
TREŚĆ	PROJEKT STAŁEJ ORGANIZACJI RUCHU - ARKUSZ 4/7		
OPRACOWANIE WYKONANIE	inż. Przemysław Kwaśniak (projektant) upr. Nr LOD4232/PWOD/20 (branża drogowa)		
SKALA	1 : 500	DATA	10.2024
		NR RYS.	

BIURO PROJEKTÓW DRÓG UNIPROJEKT		97-400 Bełchatów os. Okrzei 8/29	
OBIEKT ADRES	DROGA GMINNA NR 106810E DŁUTÓW-REDOCINY GMINA DŁUTÓW		
TREŚĆ	PROJEKT STAŁEJ ORGANIZACJI RUCHU - ARKUSZ 5/7		
OPRACOWANIE WYKONAŁ:	inż. Przemysław Kwaśniak (projektant) nr LOR/4232/PWOD/20 (branża drogowa)		
SKALA	1 : 500	DATA	10.2024
			NR RYS.



BIURO PROJEKTÓW DRÓG		97-400 Belcha os. Dłkrzel 8/
UNIPROJEKT		
OBIEKT ADRES	DROGA GMINNA NR 106610E DŁUTÓW-REDCOŃNY GMINA DŁUTÓW	
TYTUŁ	PROJEKT STALEJ ORGANIZACJI RUCHU - ARKUSZ 6/7	
OPRACOWANIE WYKONAŁ	inż. Przemysław Kwaśnink (projektant) nr. L00/4232/PWOD/20 (branża drogowa)	
SKALA	DATA	NR RYS.
1 : 500	10.2024	

BIURO PROJEKTÓW DRÓG UNIPROJEKT		97-400 Belchów os. Okrężel 8,
OBJEKT ADRES	DROGA GMINNA NR 106610E DŁUTÓW-REDOCINY GMINA DŁUTÓW	
TREŚĆ	PROJEKT STALEJ ORGANIZACJI RUCHU - ARKUSZ 7/7	
OPRACOWANIE WYKONAŁ:	inż. Przemysław Kowalczyk (projektant) upr. Nr L0D14232/PWO0290 (branża drogowa)	
SKALA	1 : 500	DATA 10.2024 NR RZ

